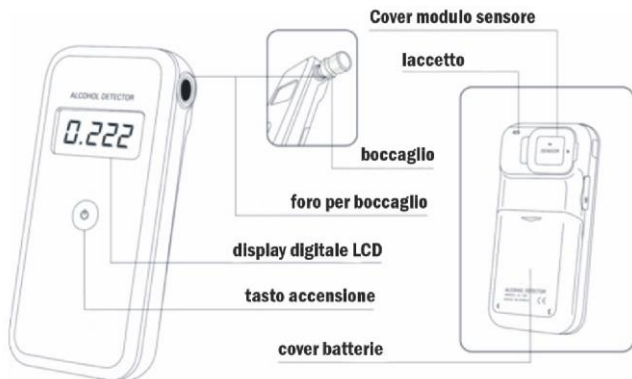


ETILOMETRO DIGITALE PERSONALE AL7000

L'etilometro AL7000, dal design curato e di semplice utilizzo, non necessita di calibratura grazie alla possibilità di sostituire il sensore.



Contenuto della confezione:

- Etilometro AL7000
- n° 5 boccagli sigillati
- n° 1 custodia
- n° 1 laccetto
- 2 pile alcaline AA
- adattatore 12V per auto (opzionale)
- Manuale d'uso

FUNZIONAMENTO

1. Tenere premuto il "tasto accensione" per circa 2/3 secondi, si dà inizio alla fase di riscaldamento del sensore, il conto alla rovescia ne indica la durata (fig.1)
2. Inserire il "boccaglio" in dotazione nell'apposita fessura
3. Un doppio "bip" indica la fine della fase del riscaldamento, contemporaneamente sul display compare la dicitura "Blow" (fig.2)
4. Soffiare per circa 4 secondi, un suono indica la durata del test, un "doppio bip" ne segnala la fine
5. Il risultato compare dopo circa 2/3 secondi e rimane visualizzato per circa 15 secondi
6. L'etilometro si spegne automaticamente dopo circa 15 secondi



fig. 1

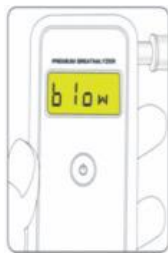
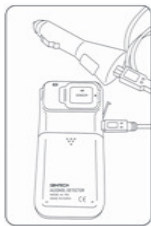


fig. 2

MESSAGGI ERRORE

1. Sul display compare "**Flow**", il campione d'aria non è sufficiente, soffiare con più forza
2. Sul display compare "**Out**", è terminato il tempo a disposizione per il test, ripetere la procedura
3. Sul display compare "**Bat**", le batterie sono esaurite, provvedere alla sostituzione
4. Sul display compare "**Cal**", il sensore ha effettuato più di 300 Test, provvedere alla sostituzione

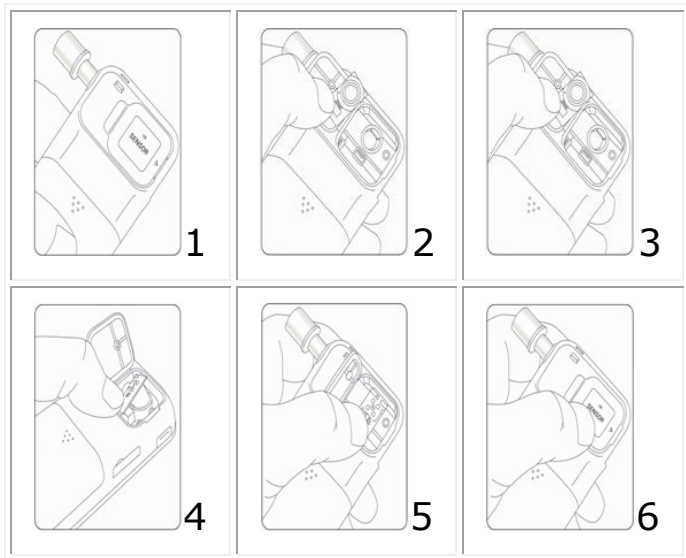


Le batterie in dotazione non sono ricaricabili, utilizzare il carica batterie 12V da auto **SOLAMENTE SENZA BATTERIE**, il mancato rispetto della norma potrebbe danneggiare in modo irreparabile l'apparecchio.



Togliendo la cover delle batterie, oltre alle stesse è possibile alloggiare due boccagli di riserva

SOSTITUZIONE DEL MODULO SENSORE



Seguire la procedura della sostituzione facendo attenzione che **l'etilometro sia spento**.

1. Aprire la cover del modulo sensore.
2. Osservare la posizione del sensore.
3. Togliere il sensore, afferrandolo con due dita
4. Inserire il nuovo sensore facendo attenzione alla sua posizione originale.
5. Controllare che sia inserito correttamente.
6. Chiudere la cover.

CONSIGLI PER L'USO

Per ottenere un risultato il più attendibile possibile sostituire il modulo sensore dopo 300 Test*, il raggiungimento della quota consigliata per la sostituzione viene indicata sul display nella fase iniziale di riscaldamento con la dicitura "Cal".

Il superamento della soglia non è in nessun modo vincolante al funzionamento, è solamente una soglia di sicurezza per ottenere un Test più veritiero.

*il numero dei test si può osservare tenendo premuto il tasto di accensione

BOCCAGLI

È possibile effettuare il test con e senza boccagli, il mancato utilizzo dello stesso però porterà ad una diminuzione della precisione dello strumento, conseguenza di una dispersione del campione d'aria da analizzare; i boccagli possono essere riutilizzati previo adeguato lavaggio.

AVVERTENZE

L'etilometro AL7000 deve essere usato solamente per avere un'indicazione della presenza di alcol nel sangue.

Ogni persona reagisce al consumo di alcol in maniera differente, dunque il test è semplicemente un puro riferimento e non un dato standard per prendere decisioni. Il tester non deve essere utilizzato come strumento per decidere se una persona sia in grado di guidare un qualsiasi veicolo in modo sicuro ed entro i limiti stabiliti dalla legge.

La rilevazione fatta con il presente apparecchio non ha alcun valore ai fini legali, la società produttrice e distributrice del presente prodotto non è responsabile per danni a cose o persone derivanti da un utilizzo improprio del dispositivo.

Precauzioni

1. Inserire le batterie facendo particolare attenzione a rispettare la polarità, onde evitare possibili danni all'apparecchio.
2. Per ottenere un risultato accurato, non soffiare fumo o altro gas nella fessura di entrata. Tenere l'unità al riparo dal contatto con liquidi e in luogo fresco ed asciutto. Non pulire con detergenti che potrebbero disturbarne il funzionamento.
3. Dopo avere fumato o bevuto attendere almeno 15 minuti prima di effettuare il test, eventualmente bere dell'acqua prima del test per eliminare eventuali residui di alcol in bocca.
4. L'etilometro determina il livello di concentrazione di alcol nel sangue nel momento in cui viene fatto il test.
5. Per poter misurare effettivamente il livello massimo di alcol nel sangue, occorre attendere circa un'ora dall'ultima assunzione di bevande alcoliche
6. Le batterie in dotazione non sono ricaricabili, utilizzare il caricabatteria 12V da auto **SOLAMENTE SENZA BATTERIE**, il mancato rispetto della norma potrebbe danneggiare in modo irreparabile l'apparecchio.

IL MANCATO RISPETTO DELLE PRECAUZIONI
OLTRE A NON FORNIRE UN TEST ATTENDIBILE,
PORTERA' AD UN ESAURIMENTO ANTICIPATO
DEL SENSORE.

Specifiche

Metodo di misurazione	BAC – BrAC - g/l
Range	0.000‰ - 4.000‰
Precisione	+/- 0.01%BAC a 0.05%BAC
Sensore	Ossido a semiconduttore
Alimentazione	Due 1.5V AA Stilo (incluse)
Temperatura di esercizio	10° – 40° C
Autospegnimento	Dopo 1 minuto
Display	4-digit LCD
Dimensioni (mm)	105 X 50 X 18
Peso	98 g
Sostituzione sensore	Dopo circa 300 Test



Ai sensi dell'art. 13 del Decreto Legislativo 25 Luglio 2005, n.151 "attuazione delle Direttive 2002/95/CE, 2002/96/CE e 2003/108/CE, relative alla riduzione dell'uso di sostanze pericolose nelle apparecchiature elettriche ed elettroniche, nonché allo smaltimento dei rifiuti"

Il simbolo del cassonetto barrato riportato sull'apparecchiatura o sulla sua confezione indica che il prodotto alla fine della propria vita utile deve essere raccolto separatamente dagli altri rifiuti.

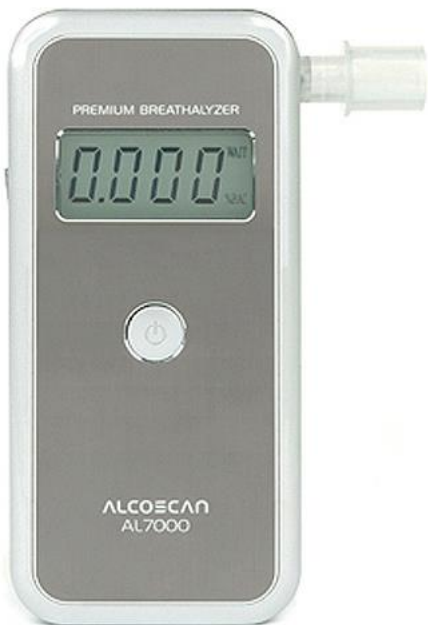
La raccolta differenziata della presente apparecchiatura giunta a fine vita è organizzata e gestita dal produttore/importatore. L'utente che vorrà disfarsi della presente apparecchiatura dovrà quindi contattare il produttore/importatore e seguire il sistema che questo ha adottato per consentire la raccolta separata dell'apparecchiatura giunta a fine vita.

L'adeguata raccolta differenziata per l'avvio successivo dell'apparecchiatura dimessa al riciclaggio, al trattamento e allo smaltimento ambientale compatibile contribuisce ad evitare possibili effetti negativi sull'ambiente e sulla salute e favorisce il reimpiego e/o riciclo dei materiali di cui è composta l'apparecchiatura.

Lo smaltimento abusivo del prodotto da parte del detentore comporta l'applicazione delle sanzioni amministrative previste dalla normativa vigente.



www.alcolsicuro.it
secursystem1@gmail.com



AL7000
Manuale d'uso